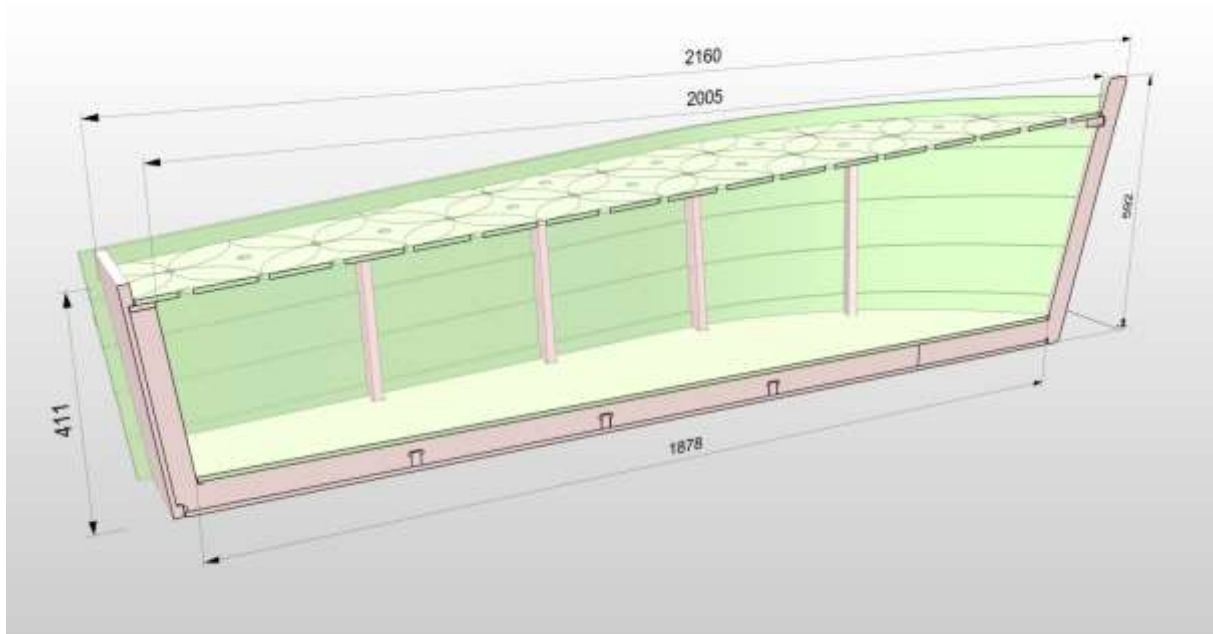


Werkbeschrijving voor de UitvaartBoot

Op deze pagina vind je een handleiding voor het maken van een uitvaartboot. De gratis frees-files vind je ook op de website. Hoewel het, na het laten frezen, een bouw pakket betreft, heb je wel gereedschap (veel lijmklemmen) en ruime ervaring met het maken van producten in hout nodig.

De freesbestanden zijn te gebruiken voor cnc-freesmachines, een bedrijf als *Oud is Nieuw* in Biddinghuizen <https://oudisnieuw.net/> kan dat.

Houd rekening dat de uitvaartboot niet in luttele dagen te realiseren is. Het freeswerk duurt een aantal dagen en houd voor het in elkaar zetten ook minimaal 2 dagen aan. Controleer of de maten, lengte 216cm, breedte 82 cm, hoogte 60 cm geen probleem zijn voor de uitvaart (maten graf of crematieoven, en deuren waar de uitvaartboot doorheen moet)

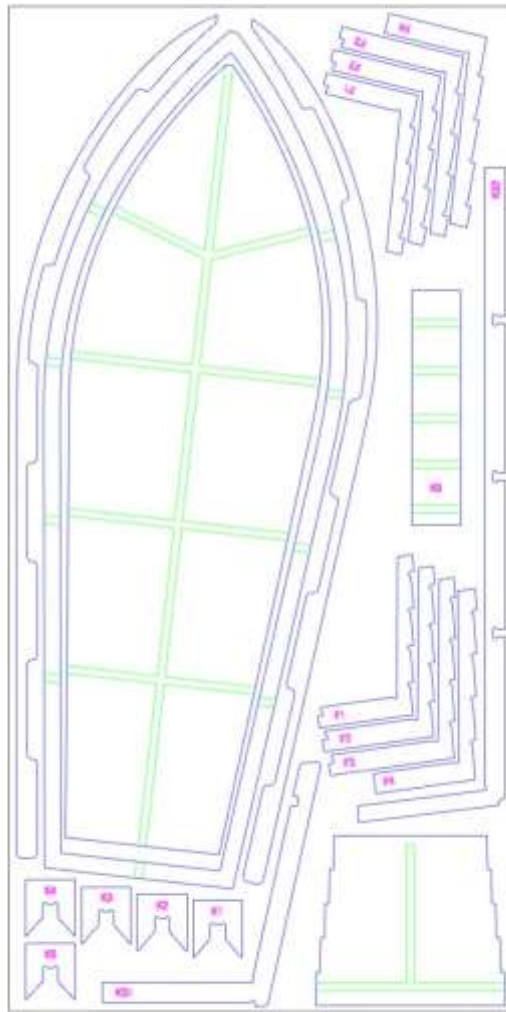


Handleiding

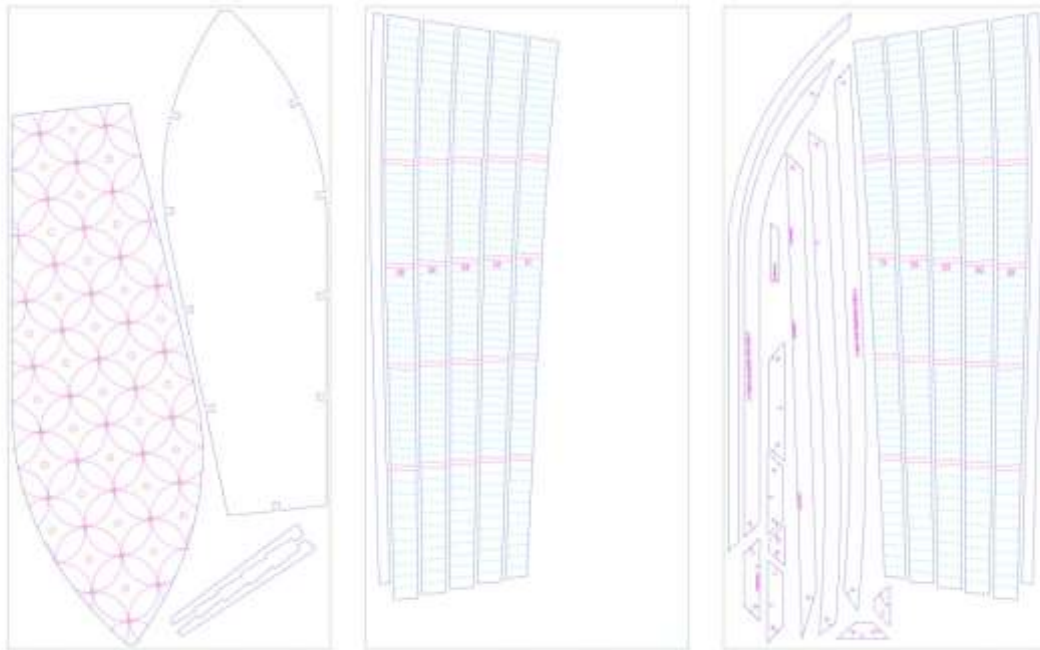
Naast kennis, ervaring met het werken met hout (en gereedschappen), moet je beseffen dat de tekeningen niet zijn uitontwikkeld tot een product. Dat houdt in dat je ongetwijfeld 'uitdagingen' tegen gaat komen, die je op zult moeten lossen. De foutjes die ik tegen kwam, heb ik er zo veel mogelijk proberen uit te halen in de files die je hierbij vindt.

Er zijn twee cnc-bestanden: 1 bestand voor 1 plaat plywood 18 mm, en 1 bestand voor 3 platen plywood 9 mm. (hieronder twee afbeeldingen van de bestanden).

18mm



De 18 mm plaat bevat de constructiebodem, de spanten F1 t/m F4 en de kiel KS1 en KS2. Daarnaast is er een boeg-lijmklemmal K0 t/m K5.



De plaat 1 van de 9mm multiplex bevat de deksel en de aflegbodern, en tevens de afdeklatten voor de kiel.

De plaat 2 van de 9mm multiplex bevat de gangen linkerkant en de afwerking van de buig infrezingen bovenste gang binnenkant. Deze steken boven de deksel uit.

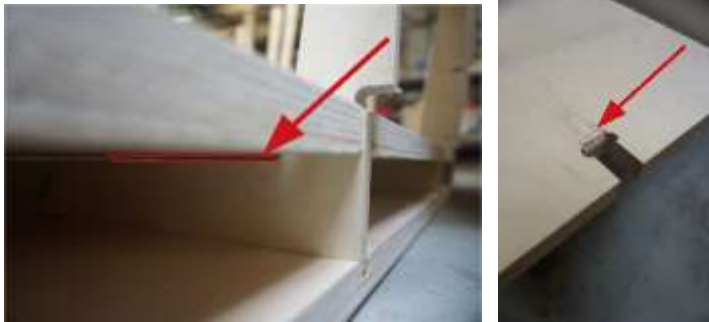
De plaat 3 van de 9mm multiplex bevat de gangen rechterkant en de afwerkingsgang. Daarnaast bevat het onderdelen die samen het sjabloon voor het patroon van de stoffen binnenbekleding vormen.

Wanneer je de gefreesde onderdelen hebt ontvangen, zal je de kanten moeten naschuren met schuurpapier.

De opbouw

Een impressie van de opbouw vind je ook hier: <https://youtu.be/CGJVLq59lvo>.

1. Begin met het neerleggen van de constructiebodem van 18 mm op een vlakke tafel.
2. Pas alle spanten F1 t/m F4 in elkaar in de sleuven op de bodemplaat .
3. Pas over de spanten de kiel ks1 en ks2.
4. Vijl een ronding op de plaats van de inkeping voor de spanten in de bodemplaat van 9 mm. Doe je dit niet, dan blijft de bodemplaat misschien iets zweven. Zie foto's.



5. Pas de aflegbodemplaat van 9 mm over de spanten en kijk of deze nergens zweeft.
6. Leg het stofbevestigingsraam bovenop het uiteinde van de spanten, zodat de spanten in de sleuven van het raam vallen.
7. Als alles past, lijm je de spanten en de kiel aan de bodem (zowel die van 18 mm als die van 9 mm) Let op dat je het stofbevestigingsraam wel op de spanten legt, maar **niet** verlijmt. Het raam houdt de spanten goed op zijn plek.
8. Pas en verlijm daarna ook de achterkant (18mm) aan de bodem en kiel (niet aan het stofbevestigingsraam, dat blijft te allen tijden los).
9. Lijm de boeg-lijmklemmal (K0 t/m K5) in elkaar. Hiermee kun je de gangen (de bekledingsplanken) bij de boeg goed tegen de kiel klemmen.
10. Nu kun je de gangen gaan verlijmen. In de gangen zijn aan de binnenkant buiglijnen gefreesd, om zo makkelijker te buigen. Ook zijn er markeringen voor de spanten aangebracht. Houd de markeringen voor de spanten steeds aan. Wij hebben een snelle PU bruislijm gebruikt, zodat je niet te lang hoeft te klemmen en achterelkaar door de gangen kunt verlijmen.



Hierbij heb je voldoende lijmklemmen nodig! Zie foto, maar let op: in de foto zie je **niet** het stofbevestigingsraam, hierdoor zijn de spanten iets gaan schuiven, wat we later weer moesten oplossen.

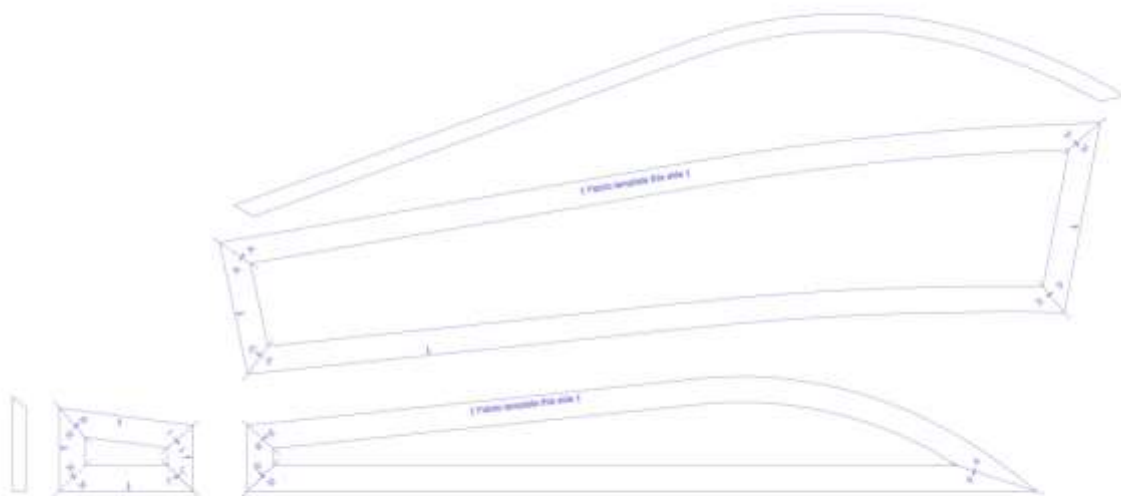
11. Wij hebben de voorkant van de gangen gevijld, zodat deze mooi aansloten op de kiel (is niet noodzakelijk).

12. Verlijjm eerst de onderste gang van de rechterkant en dan de onderste gang van de linkerkant. Zorg ervoor dat deze bij de kiel steeds op gelijke hoogte eindigen. Werk zo, per gang, naar boven. Zorg dat de gang goed tegen de bovenkant van de uitsparing in de spanten valt. Wij hebben steeds per rib een lijmkleem gebruikt. En een lange lijmkleem over de hele achterkant. De gangen vallen over elkaar (potdekselen).

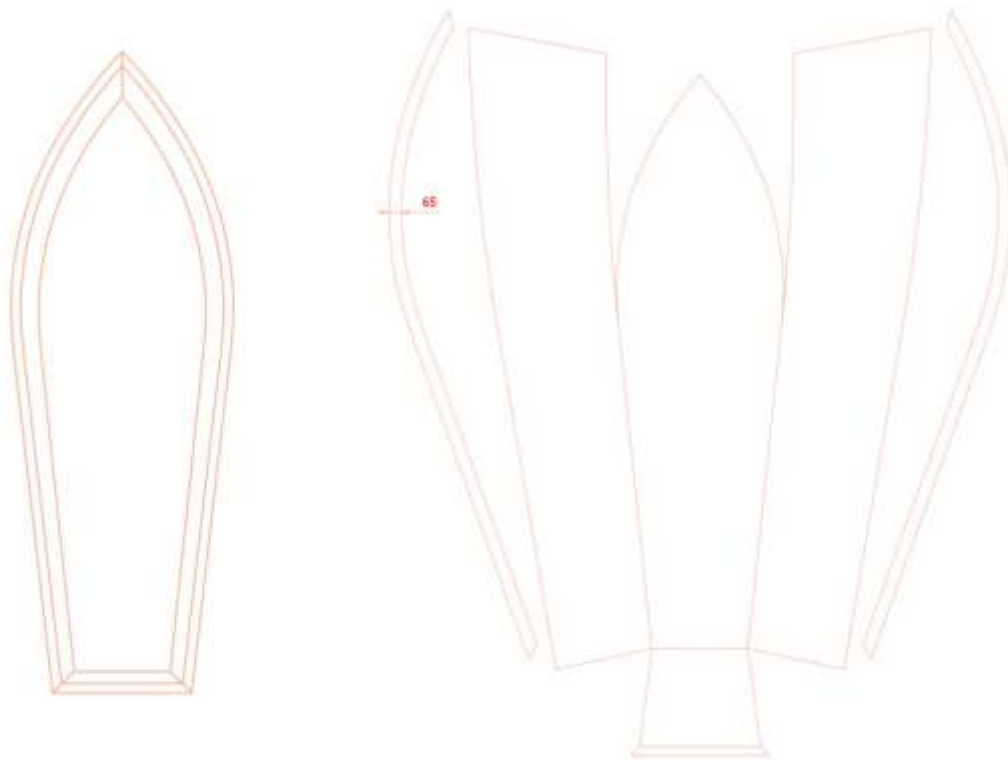
13. Als alle gangen verlijmd zijn, kunnen de boeglatten verlijmd worden. Deze werken de aansluitingen van de gangen weg. Wij hebben ook deze iets gevijld, zodat ze beter aansloten op de gangen.

14. Verlijjm nu aan de buitenzijde van de laatste gang de smalste gang. Deze is om de freeslijnen weg te werken.

15. Voor de stof-bekleding zijn patronen gefreesd; deze kun je aan de buitenzijde aftekenen en hebben een 1,5 cm naadtoegift. Je moet deze patronen aan elkaar puzzelen.



Van de bodem en achterwand heb je de helft, dus die moet je op de stof spiegelen. De rand en het zijpand, heb je tweemaal nodig. Het patroon ziet er als volgt uit.



16. Wanneer je alle onderdelen geknipt hebt kan het geheel aan elkaar genaaid worden. Bij het aanbrengen op het stofbevestigingsraam, hebben we de stof eerst met dubbelzijdige tape over het bevestigingsraam aangebracht. Toen de stof goed gepositioneerd was, hebben we het aan de buitenzijde van het bevestigingsraam geniet.

De CNC files die je nodig hebt kun je aanvragen middels een mail naar info@cecileuitvaartzorg.nl

Heel veel succes

Ruben Feenstra

Oktober 2021